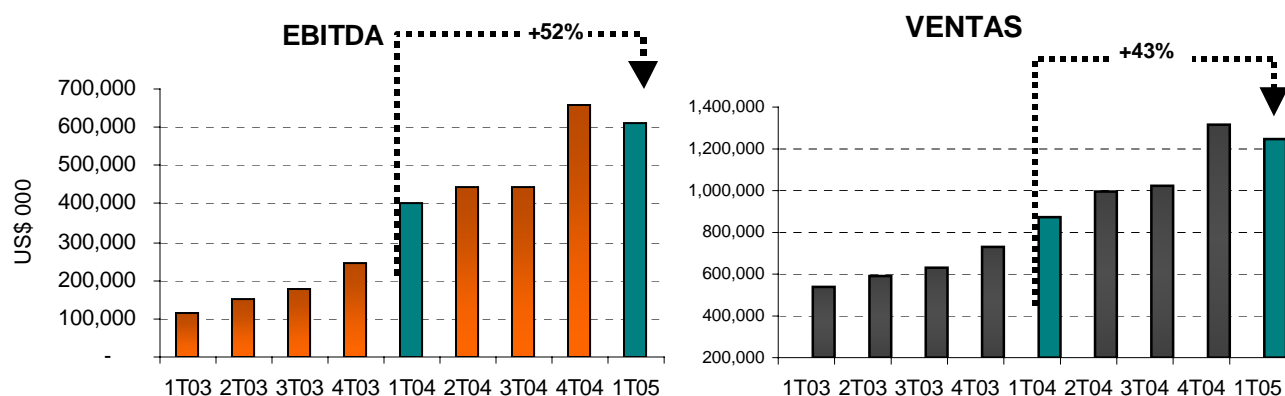


México D.F., a 21 de Abril de 2005 - Grupo México, S.A. de C.V. (BMV: GMEXICOB) reporta hoy sus resultados correspondientes al primer trimestre y para los tres meses terminados el 31 de Marzo de 2005.

### GRUPO MÉXICO

Información consolidada de las operaciones mineras en EUA, Asarco; México, Minera México y en Perú, SPCC; así como la división de transporte con Ferrocarril Mexicano, Intermodal México y Texas Pacífico.



- ❑ Southern Peru (SPCC) concluye la **adquisición/fusión de Minera México (MM)** en una operación de acciones por acciones, consolidando resultados a partir del 1º de abril, creando la 2ª compañía minera más grande del mundo en cuanto a reservas de cobre, GMexico ahora es propietario del 75.1% de SPCC.
- ❑ Importante desempeño en **ventas, EBITDA y utilidades** comparados con los ejercicios anteriores en nuestras unidades mineras de SPCC y Minera México (MM), así como los de Ferromex. Para asegurar un EBITDA similar al del 1T05, se fijaron precios de \$1.51 por libra para la producción de cobre de los próximos tres meses.
- ❑ Mayores **ventas consolidadas** durante el 1T05 que ascendieron a \$1,246.1 millones<sup>1</sup>, 43% superiores a las ventas totales del 1T04 y 5% inferiores a los registrados en el 4T04 de \$1,315 millones como consecuencia de que SPCC redujo ligeramente los volúmenes vendidos con respecto al 4T04.
- ❑ El **EBITDA** incrementó 52% en comparación al 1T04, ascendiendo a \$614.1 millones con un margen de EBITDA de 49.0% sobre las ventas.
- ❑ Mayor **utilidad de operación consolidada** durante el 1T05 que ascendió a \$530.7 millones, 59% mayor que la registrada en el mismo periodo del 2004, esto debido, el aumento de volúmenes producidos particularmente el molibdeno y zinc, y mejores precios de metales.
- ❑ Incremento en **utilidad neta consolidada** durante el 1T05 que fue de \$250.6 millones, 51% mayor que los \$165.6 millones obtenida en el mismo trimestre de 2004.
- ❑ Sostenido incremento en los **precios de metales** que producimos; 285% en el molibdeno, 23% en el zinc, 19% en el cobre, y 4% en la plata comparado con el 1T04.
- ❑ Como resultado de su buen desempeño, MM realizó un **prepagó de deuda** por \$120 millones del crédito sindicado de \$600 millones para reducirlo a \$480 millones.

<sup>1</sup> Todas las cifras están expresadas en US\$, bajo U.S. GAAP, excepto donde se indique.

- G.Mexico prepagó deuda por \$75 millones del crédito de \$310 millones con Banco Inbursa para reducirlo a \$175 millones a nivel de la sociedad controladora de la División Minera (AMC) así como \$7.5 millones del crédito de \$15 millones con Banco Calyon.
- La deuda neta durante el primer trimestre del 2005 se redujo \$209.9 millones al pasar de \$1,543 millones en el 4T04 a \$1,333 millones.
- Ferrromex, a partir de Diciembre de 2004, implementó una fórmula en los precios que permitirá recuperar los incrementos del diesel como lo hacen los ferrocarriles norteamericanos, y con ello contar con una mejor correlación entre volúmenes movidos y las ventas.

## Grupo México

### Cifras relevantes

	1T 2005	1T 2004	Variación		Acumulado		Variación		
	(Miles de Dólares en US GAAP)				US\$000	%	Mar 2005	Mar 2004	US\$000
Ventas	1,246,134	873,233	372,901	42.7	1,246,134	873,233	372,901	42.7	
Costo de Ventas	589,770	440,057	149,713	34.0	589,770	440,057	149,713	34.0	
Utilidad de Operación	530,771	333,037	197,734	59.4	530,771	333,037	197,734	59.4	
EBITDA	614,170	403,164	211,006	52.3	614,170	403,164	211,006	52.3	
Margen EBITDA (%)	49.3%	46.2%			49.3%	46.2%			
Utilidad Neta	250,620	165,639	84,981	51.3	250,620	165,639	84,981	51.3	
Inversiones / Capex	135,581	77,387	58,194	75.2	135,581	77,387	58,194	75.2	

### Eventos Relevantes

- El pasado 28 de marzo en la Asamblea Extraordinaria de Accionistas de Southern Peru Copper Corporation (SPCC) se aprobó con más del 90% de los votos la fusión de SPCC y Minera México, S.A. de C. V. (MM). Como resultado de esta decisión adoptada por la Asamblea Extraordinaria de Accionistas de la empresa, SPCC adquiere el 99.15% de las acciones de MM y emitió, a favor de Americas Mining Corporation, controladora de las acciones de MM, aproximadamente 67,2 millones de nuevas acciones. Asimismo, SPCC ahora fusionada con MM, solicitó de inmediato la conversión de las acciones clase A, o acciones de socio fundador, a acciones comunes de la sociedad. Con ello SPCC tendrá solamente acciones de una serie única o acciones comunes. SPCC continuará cotizando en los mercados de Nueva York y Perú e informará a las autoridades regulatorias en ambos países consolidando resultados, a partir del 1 de abril, con los de MM, empresa ahora adquirida por SPCC.

Southern Peru Copper Corporation es ahora la empresa minera de cobre más grande del mundo en términos de sus reservas de mineral, listada en Nueva York y en Perú, y la segunda de esas empresas más grande en el valor de capitalización de mercado.

- La responsabilidad y madurez del Sindicato “Steel Workers” que representa a los trabajadores de las Unidades Mineras de Misión, Amarillo, Hayden y Silver Bell, así como de la administración de la empresa, ha permitido continuar con pláticas y negociaciones conciliatorias, no obstante haberse vencido los plazos establecidos para el estallamiento de las huelgas, sin que por ello los trabajadores hayan suspendido las labores en ninguna de las Unidades, coadyuvando así a la recuperación de Asarco y a la conservación de su fuente de trabajo evitando la pérdida de empleos.

## Financiamiento

La deuda total de GMexico al 31 de marzo de 2005 es de \$2,282.9 millones; con un saldo en caja y bancos de \$949.3 millones, que equivale a una deuda neta de \$1,333.6 millones. El efectivo en caja al cierre de diciembre del 2004 fue de \$973.5 millones, lo que arrojaba una deuda neta de \$1,543.4 millones vs. \$1,333.6 millones a marzo del 2005. Esta relación genera una reducción de deuda durante el 1T05 de \$209.9 millones, representando una disminución del 14% de su deuda neta con respecto al cierre del año 2004. La razón financiera deuda a capital en el 1T05 fue de 51.6% contra 64.6% del 1T04 y una relación EBITDA/intereses por los últimos 12 meses de 9.7 veces.

El costo financiero del primer trimestre del 2005, fue de \$51.6 millones, 7.7% menor que el mismo trimestre del 2004, debido a una reducción importante en los pasivos del grupo, así como a las recientes mejores condiciones de tasa obtenidas por Minera México y SPCC, con lo cual se continuará reflejado una disminución en el costo financiero en los subsecuentes trimestres.

## Perfil de Deuda

(US\$000)	12/31/04	Al 31 de Marzo de 2005		
	Deuda Total	Deuda Total	Caja y Bancos	Deuda Neta
GM	15,000	7,500	27,357	(19,857)
ITM	290	167	14,232	(14,065)
AMC	250,000	175,000	2,929	172,071
MM	1,041,245	921,250	87,097	834,153
SPCC	289,043	290,000	722,237	(432,237)
Asarco	443,141	442,140	11,685	430,455
Ferromex	478,229	446,909	83,836	363,073
<b>GM (Consolidado)</b>	<b>2,516,948</b>	<b>2,282,966</b>	<b>949,373</b>	<b>1,333,593</b>

El pasado 30 de marzo Minera México prepagó \$120 millones de un crédito sindicado. A cambio de este prepago, Minera México obtuvo una reducción significativa en su tasa de interés, pasando de Libor más 200 puntos básicos a Libor más 112.5 puntos básicos para los próximos 6 meses. Este prepago fue efectuado con fondos provenientes del flujo de operaciones de Minera México, cumpliendo así con el objetivo y el compromiso de asegurarle a la empresa una estructura financiera más sólida y eficiente. Después de este prepago, la deuda total de Minera México se reduce en cerca de 12%, pasando de \$1,041.2 millones a \$ 921.2 millones que genera una relación deuda capital de 43% y una relación Deuda/EBITDA por los últimos 12 meses de 1.2x.

El pasado 31 de enero SPCC contrató un crédito sindicado bancario de \$200 millones encabezado por Citigroup, BNP Paribas y Scotiabank. Los fondos de esta línea de crédito fueron utilizados para prepagar todos los bonos emitidos en el mercado peruano de capitales. En enero de 2005, SPCC pagó \$150 millones, más intereses de cuatro emisiones efectuadas durante los años 2001, 2002 y 2003. Luego en marzo y abril de este año, SPCC pagará las dos series de bonos pendientes de pago emitidos en el 2000. La contratación de esta línea de crédito se realizó en mejores términos y condiciones que los existentes para los citados bonos.

G.Mexico prepagó deuda por \$75 millones del crédito de \$310 millones con Banco Inbursa para reducirlo a \$175 millones a nivel de la sociedad controladora de la División Minera (AMC) así como \$7.5 millones del crédito de \$15 millones con Banco Calyon.

Con esto, Grupo México cumple el objetivo que había anunciado de mejorar las condiciones financieras de sus subsidiarias reduciendo pasivos, mejorando su perfil de amortizaciones, eliminando garantías y restricciones, que permiten el eficiente desarrollo de sus operaciones, en adición a reducir su costo financiero.

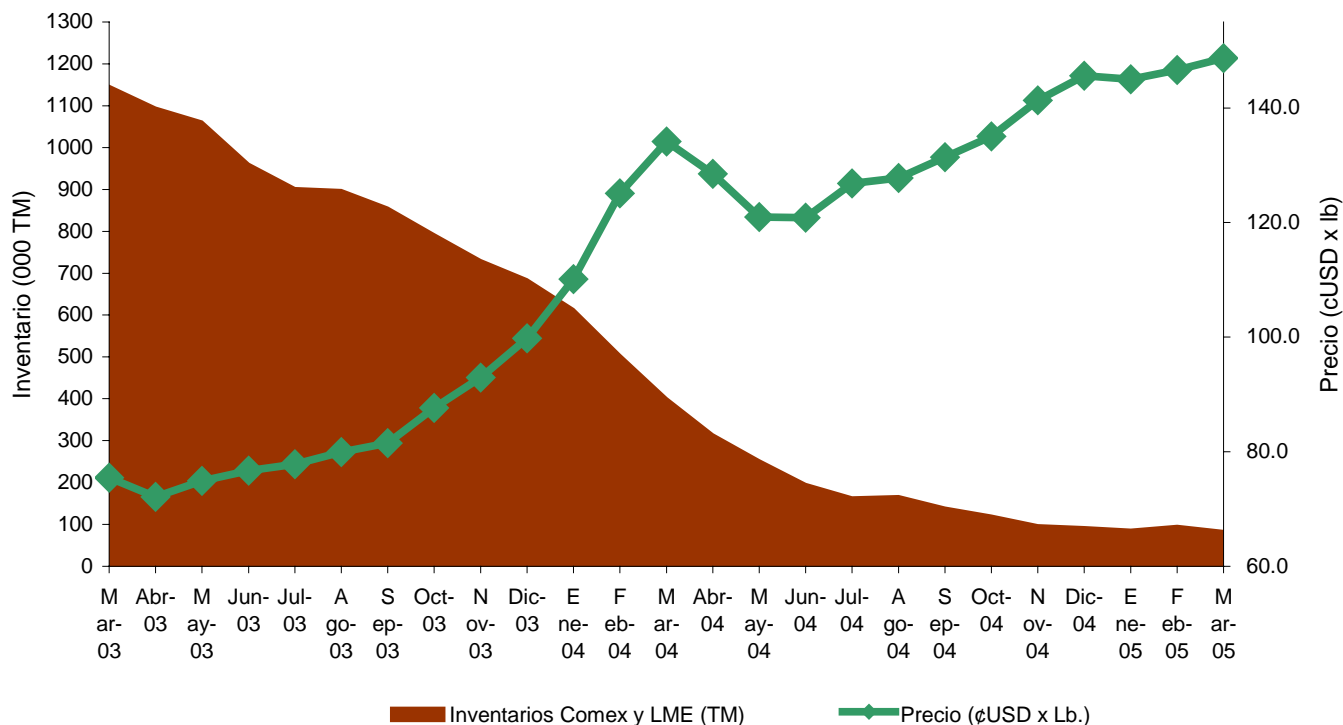
**DIVISION MINERA**

**AMERICAS MINING CORPORATION**

**Mercado de Metales**

**Inventarios Mundiales (LME + Comex)**

**Precios Promedio de Cobre (Comex)**



Los precios de los metales mantuvieron su marcada ascendencia durante el primer trimestre del 2005, principalmente con importantes incrementos en el caso del molibdeno con 285%, el zinc con 23% y el cobre con 19% en comparación al 1T04.

Precios Promedio de los Metales	Cobre (\$cts/lb)	Zinc (\$cts/lb)	Plata (\$dls/Oz)	Oro (\$dls/Oz)	Molibdeno (\$dls/lb)
<b>1T 2005</b>	<b>146.77</b>	<b>59.73</b>	<b>6.99</b>	<b>427.23</b>	<b>30.97</b>
1T 2004	123.13	48.54	6.71	408.44	8.04
Var 1T05 vs 1T04	19.2%	23.1%	4.2%	4.6%	285.2%
Promedio 2004	128.97	47.53	6.67	409.21	15.92

El crecimiento de la demanda del cobre se mantuvo sólido durante el 1T05 en todas las economías consumidoras particularmente como se observa con la pronunciada demanda en China, una mayor demanda registrada este año en los Estados Unidos, contribuyeron a que continuará un déficit en los inventarios de metales internacionales durante los primeros meses del 2005, al pasar de 136,000 a 99,520 toneladas los inventarios mundiales. El debilitamiento del dólar también contribuyó al fortalecimiento de los precios

del cobre, a niveles de precio no vistos en los últimos 15 años. Las expectativas de los analistas estiman continúe el déficit en el suministro del cobre durante 2005.

G.Mexico, segunda empresa en reservas de cobre a nivel mundial, realiza de acuerdo a su política sus proyectos de manera gradual con disciplina y responsabilidad para abastecer los mercados y así asegurar adecuados retornos a sus accionistas en el largo plazo sin realizar declaraciones irresponsables de grandeza que solo confunden al mercado.

## Americas Mining Corporation

### Cifras relevantes

(Miles de Dólares en US GAAP)	1T 2005	1T 2004	Variación		Acumulado		Variación	
			US\$000	%	Mar 2005	Mar 2004	US\$000	%
Cobre Vendido (TM)	210,873	204,215	6,658	3.3	210,873	204,215	6,658	3.3
Ventas	1,091,376	729,903	361,473	49.5	1,091,376	729,903	361,473	49.5
Costo de Ventas	497,365	361,381	135,984	37.6	497,365	361,381	135,984	37.6
Utilidad de Operación	493,273	293,096	200,177	68.3	493,273	293,096	200,177	68.3
EBITDA	560,276	346,332	213,944	61.8	560,276	346,332	213,944	61.8
Margen EBITDA (%)	51.3%	47.4%			51.3%	47.4%		
Utilidad Neta	227,014	147,935	79,079	53.5	227,014	147,935	79,079	53.5
Inversiones / Capex	115,156	69,752	45,404	65.1	115,156	69,752	45,404	65.1

Las ventas del sector minero (AMC) durante el 1T05 se incrementaron en un 49.5%, a \$1,091.3 millones, mientras que el costo de ventas aumentó un 37.6%, dando como resultado una utilidad neta de \$227.0 millones, 53.5% mayor a la del mismo periodo del año anterior.

Las ventas del 1T05 por \$1,091.3 millones, disminuyeron 5% con respecto al 4T04, debido a un menor volumen vendido por una pequeña disminución en la ley de mineral en las minas de Perú y menor producción en las minas de México a consecuencia de las mayores precipitaciones pluviales alcanzadas en los últimos 10 años que se presentaron en febrero pasado, afectando particularmente las minas de Cananea y Ray.

El EBITDA incrementó 62% en comparación con el 1T04 ascendiendo a \$560.2 millones. El margen de EBITDA como porcentaje de ventas se incrementó de 47.4% a 51.3%.

*Americas Mining Corporation, registrada en Delaware es la compañía controladora de las operaciones mineras en México, Estados Unidos y Perú, y está clasificada como la segunda compañía más grande por lo que se refiere a las reservas de cobre, el tercer productor de cobre mina/refinado, el cuarto productor de plata y el séptimo productor de zinc en el mundo.*

## PRODUCCION MINERA

<b>AMC - Consolidado</b>		<b>1T2005</b>	<b>1T2004</b>	<b>% Var.</b>	<b>Año 2005</b>	<b>Año 2004</b>	<b>% Var.</b>
COBRE	(T.M.)	<b>202,535</b>	220,871	(8.3)	<b>202,535</b>	220,871	(8.3)
PLATA	(KG.)	<b>147,969</b>	146,041	1.3	<b>147,969</b>	146,041	1.3
ORO	(KG.)	<b>246</b>	282	(12.8)	<b>246</b>	282	(12.8)
MOLIBDENO	(T.M.)	<b>4,020</b>	3,199	25.7	<b>4,020</b>	3,199	25.7
ZINC	(T.M.)	<b>34,707</b>	33,404	3.9	<b>34,707</b>	33,404	3.9
PLOMO	(T.M.)	<b>4,755</b>	4,817	(1.3)	<b>4,755</b>	4,817	(1.3)

<b>MINERA MEXICO</b>		<b>1T2005</b>	<b>1T2004</b>	<b>% Var.</b>	<b>Año 2005</b>	<b>Año 2004</b>	<b>% Var.</b>
COBRE	(T.M.)	<b>80,804</b>	85,189	(5.1)	<b>80,804</b>	85,189	(5.1)
PLATA	(KG.)	<b>107,888</b>	105,612	2.2	<b>107,888</b>	105,612	2.2
ORO	(KG.)	<b>200</b>	219	(8.7)	<b>200</b>	219	(8.7)
MOLIBDENO	(T.M.)	<b>1,049</b>	998	5.1	<b>1,049</b>	998	5.1
ZINC	(T.M.)	<b>34,707</b>	33,404	3.9	<b>34,707</b>	33,404	3.9
PLOMO	(T.M.)	<b>4,755</b>	4,817	(1.3)	<b>4,755</b>	4,817	(1.3)

<b>SOUTHERN PERU COPPER CO.</b>		<b>1T2005</b>	<b>1T2004</b>	<b>% Var.</b>	<b>Año 2005</b>	<b>Año 2004</b>	<b>% Var.</b>
COBRE	(T.M.)	<b>80,945</b>	94,826	(14.6)	<b>80,945</b>	94,826	(14.6)
PLATA	(KG.)	<b>32,294</b>	34,188	(5.5)	<b>32,294</b>	34,188	(5.5)
ORO	(KG.)	<b>44</b>	63	(30.2)	<b>44</b>	63	(30.2)
MOLIBDENO	(T.M.)	<b>2,971</b>	2,201	35.0	<b>2,971</b>	2,201	35.0

<b>ASARCO</b>		<b>1T2005</b>	<b>1T2004</b>	<b>% Var.</b>	<b>Año 2005</b>	<b>Año 2004</b>	<b>% Var.</b>
COBRE	(T.M.)	<b>40,786</b>	40,856	(0.2)	<b>40,786</b>	40,856	(0.2)
PLATA	(KG.)	<b>7,787</b>	6,241	24.8	<b>7,787</b>	6,241	24.8
ORO	(KG.)	<b>2</b>	-	100.0	<b>2</b>	-	100.0

## Minera México

### Cifras relevantes

	1T 2005	1T 2004	Variación		Acumulado		Variación		
	(Miles de Dólares en US GAAP)				US\$000	%	Mar 2005	Mar 2004	US\$000
Cobre Vendido (TM)	83,318	88,935	(5,617)	(6.3)	83,318	88,935	(5,617)	(6.3)	
Ventas	458,820	328,458	130,362	39.7	458,820	328,458	130,362	39.7	
Costo de Ventas	199,649	152,062	47,587	31.3	199,649	152,063	47,586	31.3	
Utilidad de Operación	206,698	138,313	68,385	49.4	206,698	138,313	68,385	49.4	
EBITDA	249,082	166,852	82,230	49.3	249,082	166,852	82,230	49.3	
Margen EBITDA (%)	54.3%	50.8%			54.3%	50.8%			
Utilidad Neta	136,649	96,268	40,381	41.9	136,649	96,268	40,381	(41.9)	
Inversiones / Capex	36,956	27,764	9,192	33.1	36,956	27,764	9,192	33.1	

La producción de cobre ascendió a 80,804 TM en el 1T05, 5.1% inferior a la producción del mismo periodo del 2004 debido principalmente a las mayores precipitaciones pluviales alcanzadas en los últimos 10 años que se presentaron en febrero pasado en la mina de Cananea ocasionando severas inundaciones en los tajos.

La caída en la producción de cobre fue mitigada por un incremento del 5% en la producción del molibdeno, mayores precios de los metales, que contribuyeron a un incremento en las ventas alcanzando \$458.8 millones en el 1T05, 39.7% mayores comparadas con el mismo periodo del 2004, y 12.5% mayores a las registradas en el 4T04.

Por otro lado, el costo de ventas en el 1T05 de \$199.6 millones, que es superior al del mismo periodo del año pasado en 31.3%, se debe principalmente a importantes incrementos durante el 1T05 en el costo de energía eléctrica y el diesel, así como otros insumos en México.

MM alcanzó por primera vez en su historia un punto de equilibrio operativo en efectivo para la producción de cobre de menos (0.5) centavos de dólar por libra de cobre al 31 de marzo 2005, contra 36.9 centavos para el mismo periodo del año anterior, debido a los mejores precios de los diferentes subproductos que vendemos y un 5% mayor volumen en la producción del molibdeno.

El EBITDA de Minera México para el 1T05 se incrementó en 49% al pasar de \$166.8 a \$249.0 millones. El margen de EBITDA como porcentaje de ventas se incrementó de 50.8% a 54.3% en el 1T05 comparada con el mismo periodo del 2004.

Minera México reportó un incremento de 41.9% en las utilidades netas al pasar de una utilidad de \$96.2 en el 1T04 a \$136.6 millones durante el 1T05.

*Minera México es la compañía minera más grande en México. Opera dos grandes tajos abiertos, Cananea, la cuarta mina más grande del mundo por lo que se refiere a reservas y la primera expresadas en términos de "años de operación", y el complejo minero metalúrgico La Caridad que incluye fundición y refinación de cobre, planta de alambrón y refinación de metales preciosos. También opera cuatro unidades mineras subterráneas poli-metálicas y una refinación de zinc.*



## Southern Peru Copper Corporation

### Cifras relevantes

	1T 2005	1T 2004	Variación		Acumulado		Variación	
	(Miles de Dólares en US GAAP)		US\$000	%	Mar 2005	Mar 2004	US\$000	%
Cobre Vendido (TM)	80,117	70,437	9,680	13.7	80,117	70,437	9,680	13.7
Ventas	486,224	274,066	212,158	77.4	486,224	274,066	212,158	77.4
Costo de Ventas	175,752	110,971	64,781	58.4	175,752	110,971	64,781	58.4
Utilidad de Operación	283,381	137,021	146,360	106.8	283,381	137,021	146,360	106.8
EBITDA	301,964	156,015	145,949	93.5	301,964	156,015	145,949	93.5
Margen EBITDA (%)	62.1%	56.9%			62.1%	56.9%		
Utilidad Neta	187,614	86,810	100,804	116.1	187,614	86,810	100,804	116.1
Inversiones / Capex	61,206	40,210	20,996	52.2	61,206	40,210	20,996	52.2

Listada en NYSE: (PCU) y LSE (PCUC1)

El pasado 28 de marzo en la Asamblea Extraordinaria de Accionistas de SPCC se aprobó con más del 90% de los votos la fusión de SPCC y Minera México. Como resultado de esta decisión adoptada por la Asamblea Extraordinaria de Accionistas de la empresa, SPCC adquiere el 99.15% de las acciones de MM y emitió, a favor de Americas Mining Corporation, controladora de las acciones de MM, aproximadamente 67,2 millones de nuevas acciones. Asimismo, SPCC ahora fusionada con MM, solicitó de inmediato la conversión de las acciones clase A, o acciones de socio fundador, a acciones comunes de la sociedad. Con ello SPCC tendrá solamente acciones de una serie única o acciones comunes. SPCC continuará cotizando en los mercados de Nueva York y Perú e informará a las autoridades regulatorias en ambos países consolidando resultados, a partir del 1 de abril, con los de MM, empresa ahora adquirida por SPCC.

La producción de cobre ascendió a 80,945 TM en el 1T05, 14.6% menor a la producción del mismo periodo del 2004. Este decremento de 13,881 TM incluye 4,783 TM de la mina Toquepala, y 9,097 TM de la mina Cuajone debido principalmente a menores leyes de mineral, de acuerdo a lo presupuestado.

La venta de productos fue de \$486.2 millones en el 1T05, 77.4% mayor comparado con \$274.0 millones del mismo periodo del año anterior, que se puede atribuir a mayor volumen vendido y al incremento del precio de los metales, especialmente el de molibdeno.

El EBITDA para el 1T05 se incrementó en 93.5% al pasar de \$156.0 a \$301.9 millones. Al mismo tiempo, el efectivo en caja de SPCC se incrementó en 161.5% para alcanzar \$722.2 millones al 31 de marzo del 2005. El margen de EBITDA como porcentaje de ventas se incrementó de 56.9% a 62.1% en el 1T05 comparada con el mismo periodo del 2004.

La utilidad neta de la empresa fue 116.1% superior a la del 1T04 y sumó \$187.6 millones comparado con \$86.8 millones durante el 1T04.

El costo operativo de equilibrio en efectivo para la producción de cobre de SPCC, que fueron de (33.0) centavos y 39.90 centavos, en el 1T05 y el 1T04 respectivamente. Esto

representa una reducción de 8 veces debido a las mejoras de precios en los subproductos principalmente el molibdeno, el cual además registró un mayor volumen de producción.

Sobre el programa de expansión y modernización de SPCC, el proyecto de la fundición en Ilo sigue adelante de acuerdo a lo programado, con el avance de la ingeniería de detalle y adquisición de equipos mayores, con la finalidad de terminar a fines del año 2006.

Además, el proyecto de trituración y transporte por fajas del material lixiviable en la mina Toquepala, también avanza de acuerdo a lo programado. En marzo del 2004, se otorgó un contrato a Cosapi, empresa peruana de construcción. El contrato es parte del proyecto de \$70 millones, que se espera terminar a mediados del año 2005. Este proyecto aumentará la recuperación de cobre SX/EW y permitirá ahorros anuales de \$25 millones en costos operativos de la mina Toquepala.

El pasado 26 de enero, SPCC contrató un crédito sindicado bancario de \$200 millones encabezados por Citigroup, BNP Paribas y Scotiabank. Los fondos de esta línea de crédito serán utilizados para prepagar todos los bonos emitidos en el mercado peruano de capitales. En enero de 2005, SPCC pagó \$150 millones, más intereses de cuatro emisiones efectuadas durante los años 2001, 2002 y 2003. Luego en marzo y abril de este año, SPCC pagará las dos series de bonos pendientes de pago emitidos en el 2000. La contratación de esta línea de crédito se realiza en mejores términos y condiciones que los existentes para los bonos.

A continuación se presentan las cifras preliminares combinadas de Minera México y SPCC. Las empresas, estarán consolidando su información financiera a partir del 1º de Abril del año en curso.

## Southern Peru Copper Corporation y Subsidiarias

### Cifras relevantes combinadas

	1T 2005		1T 2004		Variación		Acumulado		Variación	
	(Miles de Dólares en US GAAP)				US\$000	%	Mar 2005	Mar 2004	US\$000	%
Cobre Vendido (TM)	163,435	159,372	4,063	2.5	163,435	159,372	4,063	2.5		
Ventas	945,044	602,524	342,520	56.8	945,044	602,524	342,520	56.8		
Costo de Ventas	375,401	263,034	112,367	42.7	375,401	263,034	112,367	42.7		
Utilidad de Operación	490,078	275,334	214,744	78.0	490,078	275,334	214,744	78.0		
EBITDA	551,046	322,867	228,179	70.7	551,046	322,867	228,179	70.7		
Margen EBITDA (%)	58.3%	53.6%			58.3%	53.6%				
Utilidad Neta	324,263	183,078	141,185	77.1	324,263	183,078	141,185	77.1		
Inversiones / Capex	99,655	67,974	31,681	46.6	99,655	67,974	31,681	46.6		

*Southern Peru Copper Corporation (SPCC) es la empresa minera de cobre más grande del mundo en términos de sus reservas de mineral, listada en Nueva York y en Perú, y la segunda de esas empresas más grande en el valor de capitalización de mercado. Los accionistas de SPCC son, directamente o a través de subsidiarias, como sigue: Grupo México (75.1%), Cerro Trading Company (7.7%), Phelps Dodge (7.6%) y otros accionistas comunes (9.6%).*

## ASARCO LLC.

### Cifras relevantes

	1T 2005 1T 2004		Variación		Acumulado		Variación	
	(Miles de Dólares en US GAAP)		US\$000	%	Mar 2005	Mar 2004	US\$000	%
Cobre Vendido (TM)	47,459	45,890	1,569	3.4	47,459	45,890	1,569	3.4
Ventas	159,247	135,258	23,989	17.7	159,247	135,258	23,989	17.7
Costo de Ventas	136,137	100,641	35,496	35.3	136,137	100,641	35,496	35.3
Utilidad de Operación	10,165	23,921	(13,756)	(57.5)	10,165	23,921	(13,756)	(57.5)
EBITDA	16,226	29,646	(13,420)	(45.3)	16,226	29,646	(13,420)	(45.3)
Margen EBITDA (%)	10.2%	21.9%			10.2%	21.9%		
Utilidad Neta	2,049	16,421	(14,372)	87.5	2,049	16,421	(14,372)	87.5
Inversiones / Capex	16,994	1,778	15,215	856.0	16,994	1,778	15,216	856.0

La producción de cobre ascendió a 40,786 TM en el 1T05, ligeramente menor a la producción del mismo periodo del 2004, debido principalmente a las mayores precipitaciones pluviales alcanzadas en los últimos 10 años que se presentaron en febrero pasado en la mina de Ray, ocasionando inundaciones en la misma y la afectación durante 10 días de las bandas transportadoras y de trituración que llevan el mineral al complejo metalúrgico de Ray.

Asimismo, por lo que respecta a proyectos de inversión y adquisiciones, durante el 1T05 se invirtieron \$16.9 millones, 8.5 veces mayor que la registrada en el mismo periodo del 2004. Se destinaron \$12.3 millones al mantenimiento de cada 5 años de la Fundición de Hayden, por lo que tuvo que parar la fundición durante 50 días en los meses de enero y febrero pasado. Este mantenimiento permitirá trabajar a plena capacidad y lograr con ello un menor costo unitario.

La caída en la producción de cobre fue mitigada por un incremento del 3.4% en el volumen de producción vendido, mayores precios de los metales, que contribuyeron a un incremento en las ventas alcanzando \$159.2 millones en el 1T05, 17.7% mayores comparadas con el mismo periodo del 2004, y 29.4% mayores a las registradas en el 4T04.

El costo de ventas en el 1T05 de \$136.1 millones, 35.3% superior al del mismo periodo del año anterior, se debe principalmente al incremento de 122% en tonelaje movido de acuerdo al plan de descapote en las minas y al mantenimiento a los equipos para elevar los niveles de disponibilidad a los estándares de la industria.

El EBITDA de Asarco fue \$16.2 millones en el 1T05 comparado con \$29.6 millones por el mismo periodo del 2004 y 19% mayor que los \$13.6 millones registrados en el 4T04.

Asarco reportó una utilidad neta en el 1T05 de \$2.0 millones, comparado con \$16.4 millones en el mismo periodo del 2004.

El pasado 11 de abril, la subsidiaria Asarco LLC, anunció la decisión de llevar a la suspensión de pagos (Capítulo 11) a sus dos subsidiarias no operativas y sin activos (LAQ y CAPCO) ligadas a los litigios sobre asbestos, y con el fin de canalizar todas las demandas a través de un fideicomiso para una justa resolución y pago.

La responsabilidad y madurez del Sindicato “Steel Workers” que representa a los trabajadores de las Unidades Mineras de Misión, Amarillo, Hayden y Silver Bell, así como de la administración de la empresa, ha permitido continuar con pláticas y negociaciones conciliatorias, no obstante haberse vencido los plazos establecidos para el estallamiento de las huelgas, sin que por ello los trabajadores hayan suspendido las labores en ninguna de las Unidades, coadyuvando así a la recuperación de Asarco y a la conservación de su fuente de trabajo evitando la pérdida de empleos.

*Asarco fundada en 1899, es una minera totalmente integrada, fundición y refinería de cobre en los Estados Unidos. Cuenta con importantes reservas de cobre. Las unidades mineras a tajo abierto de Misión, Ray y Silver Bell en Arizona incluyen plantas de electro-depositación tanto en Ray como en Silver Bell. Asarco opera una fundición de cobre en Hayden, Arizona, cuenta con una refinería de cobre y una planta de semimanufacturas de alambón y planchón de cobre en el estado de Texas.*

**DIVISION FERROVIARIA**
**Grupo Ferroviario Mexicano (GFM)  
Cifras relevantes**

(Miles de Dólares en US GAAP)	1T 2005	1T 2004	Variación		Acumulado		Variación	
			US\$000	%	Mar 2005	Mar 2004	US\$000	%
Vol. Transportado (MillonTons/Km)	7,755	7,176	579	8.1	7,755	7,176	579	8.1
Ventas	159,303	147,420	11,883	8.1	159,303	147,420	11,883	8.1
Costo de Ventas	97,476	88,479	8,997	10.2	97,476	88,479	8,997	10.2
Utilidad de Operación	36,813	32,916	3,897	11.8	36,813	32,916	3,897	11.8
EBITDA	53,026	49,620	3,406	6.9	53,026	49,620	3,406	6.9
Margen EBITDA (%)	33.3%	33.7%			33.3%	33.7%		
Utilidad Neta	19,239	19,920	(681)	(3.4)	19,239	19,920	(681)	(3.4)
Inversiones - (Capex)	20,425	7,635	12,790	167.5	20,425	7,635	12,790	167.5

El volumen de toneladas kilómetro (tons/km) transportado por Ferromex durante el 1T05 se aumentó en 8.1% comparado con el mismo periodo del 2004 principalmente por un incremento en el flujo comercial entre México y Estados Unidos causados por el crecimiento económico del mercado, así como por mayores volúmenes nacionales.

El costo de ventas en el 1T05 de \$97.4 millones, mostró un 10.2% de incremento comparado con el mismo período del 2004 y una disminución de 11.5% con respecto al 4T04. Este efecto se vió ligeramente compensado al registrar mayores volúmenes transportados que permitieron realizar ingresos por servicios mayores en este trimestre, sin embargo se vió afectado por los efectos de un importante incremento en el costo del diesel. El precio del diesel se incrementó 32.9% al pasar de 27.6 a 36.7 centavos de dólar, lo que combinado con el mayor consumo de litros, representó un aumento de \$6.4 millones.

El EBITDA de Ferromex en el 1T05 de \$53.0 millones, 6.9% superior al del mismo periodo del año pasado. El margen de EBITDA como porcentaje de ventas se mantuvo en 33.3% en el 1T05 comparada con el mismo periodo del 2004.

La utilidad de operación fue mayor a la del 1T04 en un 11.8%, a pesar de un crecimiento importante en el costo del diesel que es el principal consumo de la operación ferroviaria alcanzado \$36.8 millones en el 1T05.

Por lo que respecta a proyectos de inversión y adquisición de otros activos se invirtió durante el primer trimestre del 2004 \$20.4 millones, 167.5% superior al mismo periodo del 2004, destinados en la modernización de su infraestructura y la adquisición de 25 nuevas locomotoras.

Al 31 de marzo de 2005, la deuda total disminuyó en \$31.3 millones, pasando de \$478.2 millones al 4T04 a \$446.9 millones en el 1T05. Este efecto se origina por las amortizaciones pagadas a Eximbank por \$8.0 millones y Bank of America por \$6.6 millones. Adicionalmente, en Marzo 2005 la Compañía llevó a cabo una amortización anticipada a favor de Banco Inbursa por \$31.7 millones con vencimiento en diciembre 2007, con recursos generados por la operación normal de la empresa; resultado que se ve parcialmente compensado por los préstamos recibidos en diciembre 2004 y enero 2005, de BNP Paribas con la garantía de Exim Bank por US\$39.5 millones para la adquisición de 25 locomotoras.

A partir de Diciembre de 2004 se implementó una fórmula en los precios que permitirá recuperar los incrementos del diesel como lo hacen los ferrocarriles norteamericanos, y con ello contar con una mejor correlación entre volúmenes movidos y las ventas.

*Ferromex es la compañía ferroviaria más grande y de mayor cobertura en México. Cuenta con una red de 8,500 kilómetros de vías que cubren el 71% del territorio mexicano; las líneas de Ferromex conectan con cinco puntos fronterizos en la frontera con los Estados Unidos, así como cuatro puertos en el Océano Pacífico y dos en el Golfo de México. Ferromex es controlada por Grupo México 74% y Union Pacífico 26%.*

**GRUPO MEXICO**  
**ESTADOS FINANCIEROS CONDENSADOS (US GAAP)**

(Cifras en Miles de Dólares)

ESTADOS DE RESULTADOS	Trimestre			Acumulado 3 meses		
	1T05	1T04	Variación	2005	2004	Variación
<b>Ventas Netas</b>	<b>1,246,134</b>	<b>873,233</b>	<b>372,901</b>	<b>1,246,134</b>	<b>873,233</b>	<b>372,901</b>
Costo de Ventas	589,770	440,057	149,713	589,770	440,057	149,713
Utilidad Bruta	656,364	433,176	223,188	656,364	433,176	223,188
Márgen Bruto	53%	50%		53%	50%	
Gastos de Administración	42,194	30,012	12,182	42,194	30,012	12,182
<b>EBITDA</b>	<b>614,170</b>	<b>403,164</b>	<b>211,006</b>	<b>614,170</b>	<b>403,164</b>	<b>211,006</b>
Depreciación y Amortización	83,399	70,127	13,272	83,399	70,127	13,272
<b>Utilidad antes de Operación</b>	<b>530,771</b>	<b>333,037</b>	<b>197,734</b>	<b>530,771</b>	<b>333,037</b>	<b>197,734</b>
Márgen Operativo	43%	38%		43%	38%	
Costo Financiero	51,614	55,927	(4,313)	51,614	55,927	(4,313)
Intereses Ganados	(17,930)	(4,303)	(13,627)	(17,930)	(4,303)	(13,627)
Otros (Ingresos) Costos Neto	(5,992)	(52)	(5,940)	(5,992)	(52)	(5,940)
<b>Utilidades antes de Impuestos</b>	<b>503,079</b>	<b>281,465</b>	<b>221,614</b>	<b>503,079</b>	<b>281,465</b>	<b>221,614</b>
Impuestos	158,152	65,944	92,208	158,152	65,944	92,208
Interés Minoritario	94,307	49,882	44,425	94,307	49,882	44,425
<b>Utilidad antes Pérdida Extraordinaria</b>	<b>250,620</b>	<b>165,639</b>	<b>84,981</b>	<b>250,620</b>	<b>165,639</b>	<b>84,981</b>
Pérdida Extraordinaria (Neta de Imtos)	-	-	-	-	-	-
<b>Utilidad antes Partida Especial</b>	<b>250,620</b>	<b>165,639</b>	<b>84,981</b>	<b>250,620</b>	<b>165,639</b>	<b>84,981</b>
Partida Especial	-	-	-	-	-	-
<b>Utilidad Neta</b>	<b>250,620</b>	<b>165,639</b>	<b>84,981</b>	<b>250,620</b>	<b>165,639</b>	<b>84,981</b>
<b>BALANCE GENERAL</b>						
Efectivo en Caja y Bancos	949,373	584,819	364,554	949,373	584,819	364,554
Cuentas por Cobrar	542,408	377,435	164,973	542,408	377,435	164,973
Inventarios	533,494	495,545	37,949	533,494	495,545	37,949
Gastos Prepagados y Otros	169,410	172,157	(2,747)	169,410	172,157	(2,747)
<b>Total Activo Circulante</b>	<b>2,194,685</b>	<b>1,629,956</b>	<b>564,729</b>	<b>2,194,685</b>	<b>1,629,956</b>	<b>564,729</b>
Propiedades, Planta y Equipo (Neto)	4,929,476	4,786,999	142,477	4,929,476	4,786,999	142,477
Otros Activos a Largo Plazo	323,438	263,671	59,767	323,438	263,671	59,767
<b>Total Activos</b>	<b>7,447,599</b>	<b>6,680,626</b>	<b>766,973</b>	<b>7,447,599</b>	<b>6,680,626</b>	<b>766,973</b>
<b>Pasivo e Inversión de los Accionistas</b>						
Porción de CP de Pasivos Bancarios	100,452	184,994	(84,542)	100,452	184,994	(84,542)
Pasivos Acumulados	964,028	646,693	317,335	964,028	646,693	317,335
<b>Pasivo Circulante</b>	<b>1,064,480</b>	<b>831,687</b>	<b>232,793</b>	<b>1,064,480</b>	<b>831,687</b>	<b>232,793</b>
Deuda a Largo Plazo	2,110,110	2,654,502	(544,392)	2,110,110	2,654,502	(544,392)
Otros Pasivos a Largo Plazo	860,772	798,936	61,836	860,772	798,936	61,836
Intereses Minoritarios de Accs. De Trabajo	976,483	840,492	135,991	976,483	840,492	135,991
<b>Total Pasivos</b>	<b>5,011,845</b>	<b>5,125,617</b>	<b>(113,772)</b>	<b>5,011,845</b>	<b>5,125,617</b>	<b>(113,772)</b>
<b>Capital Social</b>	<b>2,007,288</b>	<b>2,007,288</b>	<b>-</b>	<b>2,007,288</b>	<b>2,007,288</b>	<b>-</b>
Otras Cuentas de Capital	(277,452)	(288,474)	11,022	(277,452)	(288,474)	11,022
Resultados Acumulados	705,918	(163,805)	869,723	705,918	(163,805)	869,723
<b>Inversión de los Accionistas</b>	<b>2,435,754</b>	<b>1,555,009</b>	<b>880,745</b>	<b>2,435,754</b>	<b>1,555,009</b>	<b>880,745</b>
<b>Total Pasivo y Capital Contable</b>	<b>7,447,599</b>	<b>6,680,626</b>	<b>766,973</b>	<b>7,447,599</b>	<b>6,680,626</b>	<b>766,973</b>
<b>ESTADO DE CAMBIOS</b>						
Utilidad Neta	250,620	165,639	84,981	250,620	165,639	84,981
Resul. de GMM aplicado a REA por Fusión	-	-	-	-	-	-
Depreciación y Amortización	83,399	70,127	13,272	83,399	70,127	13,272
Impuestos Diferidos	(1,510)	1,578	(3,088)	(1,510)	1,578	(3,088)
Partida especial	-	-	-	-	-	-
Otros (Neto)	83,475	48,481	34,994	83,475	48,481	34,994
Cuentas por cobrar	44,029	(87,875)	131,904	44,029	(87,875)	131,904
Otras Cuentas por cobrar	53,203	(9,832)	63,035	53,203	(9,832)	63,035
Inventarios	12,280	(54,978)	67,258	12,280	(54,978)	67,258
Otros Activos	(2,839)	(2,074)	(765)	(2,839)	(2,074)	(765)
Cuentas por pagar	(93,580)	24,649	(118,229)	(93,580)	24,649	(118,229)
<b>Flujo de Efectivo de las Operaciones</b>	<b>429,077</b>	<b>155,715</b>	<b>273,362</b>	<b>429,077</b>	<b>155,715</b>	<b>273,362</b>
Maquinaria y equipo	(135,581)	(78,588)	(56,993)	(135,581)	(78,588)	(56,993)
<b>Flujo de Efectivo Operativo</b>	<b>(135,581)</b>	<b>(78,588)</b>	<b>(56,993)</b>	<b>(135,581)</b>	<b>(78,588)</b>	<b>(56,993)</b>
Financiamiento	170,000	95,731	74,269	170,000	95,731	74,269
Amortización	(448,193)	(135,250)	(312,943)	(448,193)	(135,250)	(312,943)
Aumento de Capital	-	-	-	-	-	-
Dividendos Pagados	(45,826)	-	(45,826)	(45,826)	-	(45,826)
Rembolso de Capital	-	-	-	-	-	-
<b>Flujo de efectivo de Actividades de Finan.</b>	<b>(324,019)</b>	<b>(39,519)</b>	<b>(284,500)</b>	<b>(324,019)</b>	<b>(39,519)</b>	<b>(284,500)</b>
Efecto de la conversión de Flujo de Efe	6,346	(8,969)	15,315	6,346	(8,969)	15,315
<b>Cambio Neto en el Efectivo</b>	<b>(24,177)</b>	<b>28,639</b>	<b>(52,816)</b>	<b>(24,177)</b>	<b>28,639</b>	<b>(52,816)</b>
<b>Efectivo al Inicio del Periodo</b>	<b>973,550</b>	<b>556,180</b>	<b>417,370</b>	<b>973,550</b>	<b>556,180</b>	<b>417,370</b>
<b>Efectivo al Final del Periodo</b>	<b>949,373</b>	<b>584,819</b>	<b>364,554</b>	<b>949,373</b>	<b>584,819</b>	<b>364,554</b>

**AMERICAS MINNING CORPORATION (AMC)**  
**ESTADOS FINANCIEROS CONDENSADOS (US GAAP)**

(Cifras en Miles de Dólares)

ESTADOS DE RESULTADOS	Trimestre			Acumulado 3 meses		
	1T05	1T04	Variación	2005	2004	Variación
<b>Ventas Netas</b>	<b>1,091,376</b>	<b>729,903</b>	<b>361,473</b>	<b>1,091,376</b>	<b>729,903</b>	<b>361,473</b>
Costo de Ventas	497,365	361,381	135,984	497,365	361,381	135,984
Utilidad Bruta	594,011	368,522	225,489	594,011	368,522	225,489
Márgen Bruto	54%	50%		54.4%	50.5%	
Gastos de Administración	33,735	22,190	11,545	33,735	22,190	11,545
<b>EBITDA</b>	<b>560,276</b>	<b>346,332</b>	<b>213,944</b>	<b>560,276</b>	<b>346,332</b>	<b>213,944</b>
Depreciación y Amortización	67,003	53,236	13,767	67,003	53,236	13,767
<b>Utilidad antes de Operación</b>	<b>493,273</b>	<b>293,096</b>	<b>200,177</b>	<b>493,273</b>	<b>293,096</b>	<b>200,177</b>
Márgen Operativo	45%	40%		45.2%	40.2%	
Costo Financiero	34,672	42,699	(8,027)	34,672	42,699	(8,027)
Intereses Ganados	(5,556)	(3,969)	(1,587)	(5,556)	(3,969)	(1,587)
Otros(Ingresos) Costos Neto	(259)	2,458	(2,717)	(259)	2,458	(2,717)
<b>Utilidades antes de Impuestos</b>	<b>464,416</b>	<b>251,908</b>	<b>212,508</b>	<b>464,416</b>	<b>251,908</b>	<b>212,508</b>
Impuestos	147,088	58,069	89,019	147,088	58,069	89,019
Interés Minoritario	90,314	45,904	44,410	90,314	45,904	44,410
<b>Utilidad antes Pérdida Extraordinaria</b>	<b>227,014</b>	<b>147,935</b>	<b>79,079</b>	<b>227,014</b>	<b>147,935</b>	<b>79,079</b>
Pérdida Extraordinaria (Neta de Imtos)	-	-	-	-	-	-
<b>Utilidad antes Partida Especial</b>	<b>227,014</b>	<b>147,935</b>	<b>79,079</b>	<b>227,014</b>	<b>147,935</b>	<b>79,079</b>
Partida Especial	-	-	-	-	-	104
<b>Utilidad Neta</b>	<b>227,014</b>	<b>147,935</b>	<b>79,079</b>	<b>227,014</b>	<b>147,935</b>	<b>78,975</b>
<b>BALANCE GENERAL</b>						
Efectivo en Caja y Bancos	823,948	419,302	404,646	823,948	419,302	404,646
Cuentas por Cobrar	408,041	265,020	143,021	408,041	265,020	143,021
Inventarios	516,188	483,528	32,660	516,188	483,528	32,660
Gastos Prepagados y Otros	145,465	168,829	(23,364)	145,465	168,829	(23,364)
<b>Total Activo Circulante</b>	<b>1,893,642</b>	<b>1,336,679</b>	<b>556,963</b>	<b>1,893,642</b>	<b>1,336,679</b>	<b>556,963</b>
Propiedades, Planta y Equipo (Neto)	4,183,420	4,086,741	96,679	4,183,420	4,086,741	96,679
Otros Activos a Largo Plazo	269,868	205,011	64,857	269,868	205,011	64,857
<b>Total Activos</b>	<b>6,346,930</b>	<b>5,628,431</b>	<b>718,499</b>	<b>6,346,930</b>	<b>5,628,431</b>	<b>718,499</b>
<b>Pasivo e Inversión de los Accionistas</b>						
Porción de CP de Pasivos Bancarios	91,299	163,572	(72,273)	91,299	163,572	(72,273)
Pasivos Acumulados	1,001,874	676,615	325,259	1,001,874	676,615	325,259
<b>Pasivo Circulante</b>	<b>1,093,173</b>	<b>840,187</b>	<b>252,986</b>	<b>1,093,173</b>	<b>840,187</b>	<b>252,986</b>
Deuda a Largo Plazo	1,616,452	2,136,450	(519,998)	1,616,452	2,136,450	(519,998)
Otros Pasivos a Largo Plazo	919,793	894,931	24,862	919,793	894,931	24,862
Intereses Minoritarios de Accs. De Trabajo	861,738	736,199	125,539	861,738	736,199	125,539
<b>Total Pasivos</b>	<b>4,491,156</b>	<b>4,607,767</b>	<b>(116,611)</b>	<b>4,491,156</b>	<b>4,607,767</b>	<b>(116,611)</b>
<b>Capital Social</b>	<b>1,340,274</b>	<b>1,260,223</b>	<b>80,051</b>	<b>1,340,274</b>	<b>1,260,223</b>	<b>80,051</b>
Otras Cuentas de Capital	(194,241)	(142,473)	(51,768)	(194,241)	(142,473)	(51,768)
Resultados Acumulados	709,741	(97,086)	806,827	709,741	(97,086)	806,827
<b>Inversión de los Accionistas</b>	<b>1,855,774</b>	<b>1,020,664</b>	<b>835,110</b>	<b>1,855,774</b>	<b>1,020,664</b>	<b>835,110</b>
<b>Total Pasivo y Capital Contable</b>	<b>6,346,930</b>	<b>5,628,431</b>	<b>718,499</b>	<b>6,346,930</b>	<b>5,628,431</b>	<b>718,499</b>
<b>ESTADO DE CAMBIOS</b>						
<b>Utilidad Neta</b>	<b>227,014</b>	<b>147,935</b>	<b>79,079</b>	<b>227,014</b>	<b>147,935</b>	<b>79,079</b>
Resul. de GMM aplicado a REA por Fusión	-	-	-	-	-	-
Depreciación y Amortización	67,003	53,236	13,767	67,003	53,236	13,767
Impuestos Diferidos	5,585	1,531	4,054	5,585	1,531	4,054
Otros (Neto)	76,378	45,906	30,472	76,378	45,906	30,472
Cuentas por cobrar	57,039	(75,671)	132,710	57,039	(75,671)	132,710
Otras Cuentas por cobrar	(20,907)	(8,384)	(12,523)	(20,907)	(8,384)	(12,523)
Inventarios	11,405	(55,861)	67,266	11,405	(55,861)	67,266
Otros Activos	7,235	7,601	(366)	7,235	7,601	(366)
Cuentas por pagar	(198)	34,593	(34,791)	(198)	34,593	(34,791)
<b>Flujo de Efectivo de las Operaciones</b>	<b>430,554</b>	<b>150,886</b>	<b>279,668</b>	<b>430,554</b>	<b>150,886</b>	<b>279,668</b>
Maquinaria y equipo	(115,156)	(77,536)	(37,620)	(115,156)	(77,536)	(37,620)
<b>Flujo de Efectivo Operativo</b>	<b>(115,156)</b>	<b>(77,536)</b>	<b>(37,620)</b>	<b>(115,156)</b>	<b>(77,536)</b>	<b>(37,620)</b>
Financiamiento	170,000	43	169,957	170,000	43	169,957
Amortización	(384,954)	(10,482)	(374,472)	(384,954)	(10,482)	(374,472)
Otros	(2,406)	(15,074)	12,668	(2,406)	(15,074)	12,668
Aumento de capital	-	-	-	-	-	(231,951)
Dividendos Pagados	(45,826)	-	(45,826)	(45,826)	-	(45,826)
Inversiones en acciones diversas	-	-	-	-	-	-
<b>Flujo de efectivo de Actividades de Finan.</b>	<b>(263,186)</b>	<b>(25,513)</b>	<b>(237,673)</b>	<b>(263,186)</b>	<b>(25,513)</b>	<b>(237,673)</b>
Efecto de la conversión de Flujo de Efe	(1,471)	(57)	(1,414)	(1,471)	(57)	(1,414)
<b>Cambio Neto en el Efectivo</b>	<b>50,741</b>	<b>47,780</b>	<b>2,961</b>	<b>50,741</b>	<b>47,780</b>	<b>2,961</b>
<b>Efectivo al Inicio del Periodo</b>	<b>773,207</b>	<b>371,522</b>	<b>401,685</b>	<b>773,207</b>	<b>371,522</b>	<b>401,685</b>
<b>Efectivo al Final del Periodo</b>	<b>823,948</b>	<b>419,302</b>	<b>404,646</b>	<b>823,948</b>	<b>419,302</b>	<b>404,646</b>



**MINERA MEXICO**  
**ESTADOS FINANCIEROS CONDENSADOS (US GAAP)**

(Cifras en Miles de Dólares)

	Trimestre			Acumulado 3 meses		
	1T05	1T04	Variación	2005	2004	Variación
<b>ESTADOS DE RESULTADOS</b>						
<b>Ventas Netas</b>	<b>458,820</b>	<b>328,458</b>	<b>130,362</b>	<b>458,820</b>	<b>328,458</b>	<b>130,362</b>
Costo de Ventas	199,649	152,063	47,586	199,649	152,063	47,586
Utilidad Bruta	259,171	176,395	82,776	259,171	176,395	82,776
Márgen Bruto	56%	54%		56%	54%	
Gastos de Administración	10,089	9,543	546	10,089	9,543	546
<b>EBITDA</b>	<b>249,082</b>	<b>166,852</b>	<b>82,230</b>	<b>249,082</b>	<b>166,852</b>	<b>82,230</b>
Depreciación y Amortización	42,384	28,539	13,845	42,384	28,539	13,845
<b>Utilidad de Operación</b>	<b>206,698</b>	<b>138,313</b>	<b>68,385</b>	<b>206,698</b>	<b>138,313</b>	<b>68,385</b>
Márgen Operativo	45%	42%		45%	42%	
Costo Financiero	19,124	26,283	(7,159)	19,124	26,283	(7,159)
Intereses Ganados	(1,402)	(257)	(1,145)	(1,402)	(257)	(1,145)
Otros(Ingresos) Costos Neto	(2,983)	2,912	(5,895)	(2,983)	2,912	(5,895)
<b>Utilidades antes de Impuestos</b>	<b>191,959</b>	<b>109,375</b>	<b>82,584</b>	<b>191,959</b>	<b>109,375</b>	<b>82,584</b>
Impuestos	55,048	10,086	44,962	55,048	10,086	44,962
Interés Minoritario	262	3,021	(2,759)	262	3,021	(2,759)
<b>Utilidad antes Pérdida Extraordinaria</b>	<b>136,649</b>	<b>96,268</b>	<b>40,381</b>	<b>136,649</b>	<b>96,268</b>	<b>40,381</b>
Pérdida Extraordinaria (Neta de Imtos)	-	-	-	-	-	-
<b>Utilidad antes Partida Especial</b>	<b>136,649</b>	<b>96,268</b>	<b>40,381</b>	<b>136,649</b>	<b>96,268</b>	<b>40,381</b>
Partida Especial	-	-	-	-	-	-
<b>Utilidad Neta</b>	<b>136,649</b>	<b>96,268</b>	<b>40,381</b>	<b>136,649</b>	<b>96,268</b>	<b>40,381</b>
<b>BALANCE GENERAL</b>						
Efectivo en Caja y Bancos	87,097	128,560	(41,463)	87,097	128,560	(41,463)
Cuentas por Cobrar	145,515	99,228	46,287	145,515	99,228	46,287
Inventarios	251,751	238,886	12,865	251,751	238,886	12,865
Gastos Prepagados y Otros	75,087	102,300	(27,213)	75,087	102,300	(27,213)
<b>Total Activo Circulante</b>	<b>559,450</b>	<b>568,974</b>	<b>(9,524)</b>	<b>559,450</b>	<b>568,974</b>	<b>(9,524)</b>
Propiedades, Planta y Equipo (Neto)	2,053,351	2,099,068	(45,717)	2,053,351	2,099,068	(45,717)
Otros Activos a Largo Plazo	42,789	28,449	14,340	42,789	28,449	14,340
<b>Total Activos</b>	<b>2,655,590</b>	<b>2,696,491</b>	<b>(40,901)</b>	<b>2,655,590</b>	<b>2,696,491</b>	<b>(40,901)</b>
<b>Pasivo e Inversión de los Accionistas</b>						
Porción de CP de Pasivos Bancarios	35,353	59,454	(24,101)	35,353	59,454	(24,101)
Pasivos Acumulados	209,477	209,892	(415)	209,477	209,892	(415)
<b>Pasivo Circulante</b>	<b>244,830</b>	<b>269,346</b>	<b>(24,516)</b>	<b>244,830</b>	<b>269,346</b>	<b>(24,516)</b>
Deuda a Largo Plazo	889,995	1,317,777	(427,782)	889,995	1,317,777	(427,782)
Otros Pasivos a Largo Plazo	290,286	231,306	58,980	290,286	231,306	58,980
Interes Minoritario	1,135	77,758	(76,623)	1,135	77,758	(76,623)
<b>Total Pasivos</b>	<b>1,426,246</b>	<b>1,896,187</b>	<b>(469,941)</b>	<b>1,426,246</b>	<b>1,896,187</b>	<b>(469,941)</b>
<b>Capital Social</b>	<b>536,178</b>	<b>536,178</b>	<b>-</b>	<b>536,178</b>	<b>536,178</b>	<b>-</b>
Otras Cuentas de Capital	(86,630)	(81,050)	(5,580)	(86,630)	(81,050)	(5,580)
Resultados Acumulados	779,796	345,176	434,620	779,796	345,176	434,620
<b>Inversión de los Accionistas</b>	<b>1,229,344</b>	<b>800,304</b>	<b>429,040</b>	<b>1,229,344</b>	<b>800,304</b>	<b>429,040</b>
<b>Total Pasivo y Capital Contable</b>	<b>2,655,590</b>	<b>2,696,491</b>	<b>(40,901)</b>	<b>2,655,590</b>	<b>2,696,491</b>	<b>(40,901)</b>
<b>ESTADO DE CAMBIOS</b>						
<b>Utilidad Neta</b>	<b>136,649</b>	<b>96,268</b>	<b>40,381</b>	<b>136,649</b>	<b>96,268</b>	<b>40,381</b>
Depreciación y Amortización	42,384	28,539	13,845	42,384	28,539	13,845
Impuestos Diferidos	14,866	1,531	13,335	14,866	1,531	13,335
Otros (Neto)	508	7,452	(6,944)	508	7,452	(6,944)
Cuentas por cobrar	(12,284)	(11,559)	(725)	(12,284)	(11,559)	(725)
Otras Cuentas por cobrar	(8,788)	3,077	(11,865)	(8,788)	3,077	(11,865)
Inventarios	10,188	(1,909)	12,097	10,188	(1,909)	12,097
Otros Activos	(1,493)	132	(1,625)	(1,493)	132	(1,625)
Cuentas por pagar	(102,903)	(13,714)	(89,189)	(102,903)	(13,714)	(89,189)
<b>Flujo de Efectivo de las Operaciones</b>	<b>79,127</b>	<b>109,817</b>	<b>(30,690)</b>	<b>79,127</b>	<b>109,817</b>	<b>(30,690)</b>
Maquinaria y equipo	(36,956)	(28,964)	(7,992)	(36,956)	(28,964)	(7,992)
<b>Flujo de Efectivo Operativo</b>	<b>(36,956)</b>	<b>(28,964)</b>	<b>(7,992)</b>	<b>(36,956)</b>	<b>(28,964)</b>	<b>(7,992)</b>
Financiamiento	-	-	-	-	-	-
Amortización	(120,000)	(8,642)	(111,358)	(120,000)	(8,642)	(111,358)
Dividendos Pagados	-	-	-	-	-	-
Incremento de capital	-	-	-	-	-	-
<b>Flujo de efectivo de Actividades de Finan.</b>	<b>(120,000)</b>	<b>(8,642)</b>	<b>(111,358)</b>	<b>(120,000)</b>	<b>(8,642)</b>	<b>(111,358)</b>
Efecto de la conversión de Flujo de Efe	248	211	37	248	211	37
<b>Cambio Neto en el Efectivo</b>	<b>(77,581)</b>	<b>72,422</b>	<b>(150,003)</b>	<b>(77,581)</b>	<b>72,422</b>	<b>(150,003)</b>
<b>Efectivo al Inicio del Periodo</b>	<b>164,678</b>	<b>56,138</b>	<b>108,540</b>	<b>164,678</b>	<b>56,138</b>	<b>108,540</b>
<b>Efectivo al Final del Periodo</b>	<b>87,097</b>	<b>128,560</b>	<b>(41,463)</b>	<b>87,097</b>	<b>128,560</b>	<b>(41,463)</b>

**SOUTHERN PERU COPPER CORPORATION**  
**ESTADOS FINANCIEROS CONDENSADOS (US GAAP)**

(Cifras en Miles de Dólares)	Trimestre			Acumulado 3 meses		
<b>ESTADOS DE RESULTADOS</b>	1T05	1T04	Variación	2005	2004	Variación
<b>Ventas Netas</b>	<b>486,224</b>	<b>274,066</b>	<b>212,158</b>	<b>486,224</b>	<b>274,066</b>	<b>212,158</b>
Costo de Ventas	175,752	110,971	64,781	175,752	110,971	64,781
Utilidad Bruta	310,472	163,095	147,377	310,472	163,095	147,377
Márgen Bruto	64%	60%		64%	60%	
Gastos de Administración	8,508	7,080	1,428	8,508	7,080	1,428
<b>EBITDA</b>	<b>301,964</b>	<b>156,015</b>	<b>145,949</b>	<b>301,964</b>	<b>156,015</b>	<b>145,949</b>
Depreciación y Amortización	18,583	18,994	(411)	18,583	18,994	(411)
<b>Utilidad de Operación</b>	<b>283,381</b>	<b>137,021</b>	<b>146,360</b>	<b>283,381</b>	<b>137,021</b>	<b>146,360</b>
Márgen Operativo	58%	50%		58.3%	50%	
Costo Financiero	3,873	3,154	719	3,873	3,154	719
Intereses Ganados	(4,050)	(1,079)	(2,971)	(4,050)	(1,079)	(2,971)
Otros (Ingresos) Costos Neto	2,247	178	2,069	2,247	178	2,069
<b>Utilidades antes de Impuestos</b>	<b>281,311</b>	<b>134,768</b>	<b>146,543</b>	<b>281,311</b>	<b>134,768</b>	<b>146,543</b>
Impuestos	92,272	47,168	45,104	92,272	47,168	45,104
<b>Utilidad antes de Interes Minoritario</b>	<b>189,039</b>	<b>87,600</b>	<b>101,439</b>	<b>189,039</b>	<b>87,600</b>	<b>101,439</b>
Interes Minoritario	1,425	790	635	1,425	790	635
<b>Utilidad antes de Partida Extraordinaria</b>	<b>187,614</b>	<b>86,810</b>	<b>100,804</b>	<b>187,614</b>	<b>86,810</b>	<b>100,804</b>
Partida Extraordinaria	-	-	-	-	0	-
<b>Utilidad Neta</b>	<b>187,614</b>	<b>86,810</b>	<b>100,804</b>	<b>187,614</b>	<b>86,810</b>	<b>100,804</b>
<b>BALANCE GENERAL</b>						
Efectivo en Caja y Bancos	722,237	276,034	446,203	722,237	276,034	446,203
Cuentas por Cobrar	222,185	144,113	78,072	222,185	144,113	78,072
Inventarios	108,962	102,198	6,764	108,962	102,198	6,764
Gastos Prepagados y Otros	55,023	37,343	17,680	55,023	37,343	17,680
<b>Total Activo Circulante</b>	<b>1,108,407</b>	<b>559,688</b>	<b>548,719</b>	<b>1,108,407</b>	<b>559,688</b>	<b>548,719</b>
Propiedades, Planta y Equipo (Neto)	1,608,828	1,462,623	146,205	1,608,828	1,462,623	146,205
Otros Activos a Largo Plazo	1,066	3,151	(2,085)	1,066	3,151	(2,085)
<b>Total Activos</b>	<b>2,718,301</b>	<b>2,025,462</b>	<b>692,839</b>	<b>2,718,301</b>	<b>2,025,462</b>	<b>692,839</b>
<b>Pasivo e Inversión de los Accionistas</b>						
Porción de CP de Pasivos Bancarios	41,593	66,829	(25,236)	41,593	66,829	(25,236)
Pasivos Acumulados	497,201	172,616	324,585	497,201	172,616	324,585
<b>Pasivo Circulante</b>	<b>538,794</b>	<b>239,445</b>	<b>299,349</b>	<b>538,794</b>	<b>239,445</b>	<b>299,349</b>
Deuda a Largo Plazo	250,000	284,159	(34,159)	250,000	284,159	(34,159)
Otros Pasivos a Largo Plazo	109,065	112,713	(3,648)	109,065	112,713	(3,648)
Intereses Minoritarios de Accs. De Trabajo	11,929	8,523	3,406	11,929	8,523	3,406
<b>Total Pasivos</b>	<b>909,788</b>	<b>644,840</b>	<b>264,948</b>	<b>909,788</b>	<b>644,840</b>	<b>264,948</b>
<b>Capital Social</b>	266,547	266,547	-	266,547	266,547	-
Otras Cuentas de Capital	(4,589)	(4,658)	69	(4,589)	(4,658)	69
Resultados Acumulados	1,546,555	1,118,733	427,822	1,546,555	1,118,733	427,822
<b>Inversión de los Accionistas</b>	<b>1,808,513</b>	<b>1,380,622</b>	<b>427,891</b>	<b>1,808,513</b>	<b>1,380,622</b>	<b>427,891</b>
<b>Total Pasivo y Capital Contable</b>	<b>2,718,301</b>	<b>2,025,462</b>	<b>692,839</b>	<b>2,718,301</b>	<b>2,025,462</b>	<b>692,839</b>
<b>ESTADO DE CAMBIOS</b>						
Orígenes (Aplicaciones) de Efectivo						
<b>Utilidad Neta</b>	<b>187,614</b>	<b>86,810</b>	<b>100,804</b>	<b>187,614</b>	<b>86,810</b>	<b>100,804</b>
Depreciación y Amortización	18,583	18,994	(411)	18,583	18,994	(411)
Impuestos Diferidos	-	2,209	(2,209)	-	2,209	(2,209)
Otros (Neto)	3,090	799	2,291	3,090	799	2,291
Cuentas por cobrar	81,995	(56,863)	138,858	81,995	(56,863)	138,858
Otras Cuentas por cobrar	47,331	-	47,331	47,331	-	47,331
Inventarios	(12,021)	(25,506)	13,485	(12,021)	(25,506)	13,485
Cuentas por pagar	(1,327)	20,771	(22,098)	(1,327)	20,771	(22,098)
<b>Flujo de Efectivo de las Operaciones</b>	<b>325,265</b>	<b>47,214</b>	<b>278,051</b>	<b>325,265</b>	<b>47,214</b>	<b>278,051</b>
Maquinaria y equipo	(61,206)	(40,211)	(20,995)	(61,206)	(40,211)	(20,995)
<b>Flujo de Efectivo Operativo</b>	<b>(61,206)</b>	<b>(40,211)</b>	<b>(20,995)</b>	<b>(61,206)</b>	<b>(40,211)</b>	<b>(20,995)</b>
Financiamiento	170,000	-	170,000	170,000	-	170,000
Amortización	(169,043)	-	(169,043)	(169,043)	-	(169,043)
Dividendos Pagados	(100,000)	-	(100,000)	(100,000)	-	(100,000)
Otros (Neto)	(780)	(26,778)	25,998	(780)	(26,778)	25,998
<b>Flujo de efectivo de Actividades de Finan.</b>	<b>(99,823)</b>	<b>(26,778)</b>	<b>(73,045)</b>	<b>(99,823)</b>	<b>(26,778)</b>	<b>(73,045)</b>
Efecto de la conversión de Flujo de Efe	11,972	337	11,635	11,972	337	11,635
<b>Cambio Neto en el Efectivo</b>	<b>176,208</b>	<b>(19,438)</b>	<b>195,646</b>	<b>176,208</b>	<b>(19,438)</b>	<b>195,646</b>
<b>Efectivo al Inicio del Periodo</b>	<b>546,029</b>	<b>295,472</b>	<b>250,557</b>	<b>546,029</b>	<b>295,472</b>	<b>250,557</b>
<b>Efectivo al Final del Periodo</b>	<b>722,237</b>	<b>276,034</b>	<b>446,203</b>	<b>722,237</b>	<b>276,034</b>	<b>446,203</b>

**Asarco LLC**  
**ESTADOS FINANCIEROS CONDENSADOS (US GAAP)**

(Cifras en Miles de Dólares)	Trimestre			Acumulado 3 meses		
<b>ESTADOS DE RESULTADOS</b>	1T05	1T04	Variación	2005	2004	Variación
<b>Ventas Netas</b>	159,247	135,258	23,989	159,247	135,258	23,989
Costo de Ventas	136,137	100,641	35,496	136,137	100,641	35,496
Utilidad Bruta	23,110	34,617	(11,507)	23,110	34,617	(11,507)
Márgen Bruto	15%	26%		15%	26%	
Gastos de Administración	6,884	4,971	1,913	6,884	4,971	1,913
<b>EBITDA</b>	<b>16,226</b>	<b>29,646</b>	<b>(13,420)</b>	<b>16,226</b>	<b>29,646</b>	<b>(13,420)</b>
Depreciación y Amortización	6,061	5,725	336	6,061	5,725	336
<b>Utilidad de Operación</b>	<b>10,165</b>	<b>23,921</b>	<b>(13,756)</b>	<b>10,165</b>	<b>23,921</b>	<b>(13,756)</b>
Márgen Operativo	6%	18%		6%	18%	
Costo Financiero	9,009	7,548	1,461	9,009	7,548	1,461
Intereses Ganados	(2,436)	(1,563)	(873)	(2,436)	(1,563)	(873)
Otros (Ingresos) Costos Neto	(266)	(151)	(115)	(266)	(151)	(115)
<b>Utilidades antes de Impuestos</b>	<b>3,858</b>	<b>18,087</b>	<b>(14,229)</b>	<b>3,858</b>	<b>18,087</b>	<b>(14,229)</b>
Impuestos	80	335	(255)	80	335	(255)
Interés Minoritario	1,729	1,331	398	1,729	1,331	398
<b>Utilidad antes Pérdida Extraordinaria</b>	<b>2,049</b>	<b>16,421</b>	<b>(14,372)</b>	<b>2,049</b>	<b>16,421</b>	<b>(14,372)</b>
Pérdida Extraordinaria (Neta de Imtos)	-	-	-	-	-	-
<b>Utilidad antes Partida Especial</b>	<b>2,049</b>	<b>16,421</b>	<b>(14,372)</b>	<b>2,049</b>	<b>16,421</b>	<b>(14,372)</b>
Partida Especial	-	-	-	-	-	-
<b>Utilidad Neta</b>	<b>2,049</b>	<b>16,421</b>	<b>(14,372)</b>	<b>2,049</b>	<b>16,421</b>	<b>(14,372)</b>
<b>BALANCE GENERAL</b>						
Efectivo en Caja y Bancos	11,685	9,666	2,019	11,685	9,666	2,019
Cuentas por Cobrar	39,808	32,573	7,235	39,808	32,573	7,235
Inventarios	162,644	148,401	14,243	162,644	148,401	14,243
Gastos Prepagados y Otros	48,767	112,320	(63,553)	48,767	112,320	(63,553)
<b>Total Activo Circulante</b>	<b>262,904</b>	<b>302,960</b>	<b>(40,056)</b>	<b>262,904</b>	<b>302,960</b>	<b>(40,056)</b>
Propiedades, Planta y Equipo (Neto)	512,292	510,820	1,472	512,292	510,820	1,472
Otros Activos a Largo Plazo	299,194	316,525	(17,331)	299,194	316,525	(17,331)
<b>Total Activos</b>	<b>1,074,390</b>	<b>1,130,305</b>	<b>(55,915)</b>	<b>1,074,390</b>	<b>1,130,305</b>	<b>(55,915)</b>
<b>Pasivo e Inversión de los Accionistas</b>						
Porción de CP de Pasivos Bancarios	1,729	18,238	(16,509)	1,729	18,238	(16,509)
Pasivos Acumulados	214,569	297,508	(82,939)	214,569	297,508	(82,939)
<b>Pasivo Circulante</b>	<b>216,298</b>	<b>315,746</b>	<b>(99,448)</b>	<b>216,298</b>	<b>315,746</b>	<b>(99,448)</b>
Deuda a Largo Plazo	360,923	382,300	(21,377)	360,923	382,300	(21,377)
Otros Pasivos a Largo Plazo	475,217	466,105	9,112	475,217	466,105	9,112
Intereses Minoritarios de Accs. De Trabajo	9,413	9,079	334	9,413	9,079	334
<b>Total Pasivos</b>	<b>1,061,851</b>	<b>1,173,230</b>	<b>(111,379)</b>	<b>1,061,851</b>	<b>1,173,230</b>	<b>(111,379)</b>
<b>Capital Social</b>	612,902	612,903	(1)	612,902	612,903	(1)
Otras Cuentas de Capital	(122,619)	(127,760)	5,141	(122,619)	(127,760)	5,141
Resultados Acumulados	(477,744)	(528,068)	50,324	(477,744)	(528,068)	50,324
<b>Inversión de los Accionistas</b>	<b>12,539</b>	<b>(42,925)</b>	<b>55,464</b>	<b>12,539</b>	<b>(42,925)</b>	<b>55,464</b>
<b>Total Pasivo y Capital Contable</b>	<b>1,074,390</b>	<b>1,130,305</b>	<b>(55,915)</b>	<b>1,074,390</b>	<b>1,130,305</b>	<b>(55,915)</b>
<b>ESTADO DE CAMBIOS</b>						
<b>Utilidad Neta</b>	<b>2,049</b>	<b>16,421</b>	<b>(14,372)</b>	<b>2,049</b>	<b>16,421</b>	<b>(14,372)</b>
Resul. de GMM aplicado a REA por Fusión	-	-	-	-	-	-
Depreciación y Amortización	6,061	5,725	336	6,061	5,725	336
Impuestos Diferidos	-	-	-	-	-	-
Otros (Neto)	(7,877)	(7,287)	(590)	(7,877)	(7,287)	(590)
Cuentas por cobrar	(9,798)	(12,503)	2,705	(9,798)	(12,503)	2,705
Otras Cuentas por cobrar	19,394	86	19,308	19,394	86	19,308
Inventarios	12,572	(29,032)	41,604	12,572	(29,032)	41,604
Otros Activos	5,471	6,938	(1,467)	5,471	6,938	(1,467)
Cuentas por pagar	(3,638)	23,218	(26,856)	(3,638)	23,218	(26,856)
<b>Flujo de Efectivo de las Operaciones</b>	<b>24,234</b>	<b>3,566</b>	<b>20,668</b>	<b>24,234</b>	<b>3,566</b>	<b>20,668</b>
Maquinaria y equipo	(16,994)	(1,778)	(15,216)	(16,994)	(1,778)	(15,216)
<b>Flujo de Efectivo Operativo</b>	<b>(16,994)</b>	<b>(1,778)</b>	<b>(15,216)</b>	<b>(16,994)</b>	<b>(1,778)</b>	<b>(15,216)</b>
Financiamiento	-	43	(43)	-	43	(43)
Amortización	(20,911)	(1,840)	(19,071)	(20,911)	(1,840)	(19,071)
Dividendos Pagados	-	-	-	-	-	-
Venta de inversión	-	-	-	-	-	-
<b>Flujo de efectivo de Actividades de Finan.</b>	<b>(20,911)</b>	<b>(1,797)</b>	<b>(19,114)</b>	<b>(20,911)</b>	<b>(1,797)</b>	<b>(19,114)</b>
Efecto de la conversión de Flujo de Efe	(54)	(605)	551	(54)	(605)	551
<b>Cambio Neto en el Efectivo</b>	<b>(13,725)</b>	<b>(614)</b>	<b>(13,111)</b>	<b>(13,725)</b>	<b>(614)</b>	<b>(13,111)</b>
<b>Efectivo al Inicio del Periodo</b>	<b>25,410</b>	<b>10,280</b>	<b>15,130</b>	<b>25,410</b>	<b>10,280</b>	<b>15,130</b>
<b>Efectivo al Final del Periodo</b>	<b>11,685</b>	<b>9,666</b>	<b>2,019</b>	<b>11,685</b>	<b>9,666</b>	<b>2,019</b>

**GRUPO FERROVIARIO MEXICANO SA DE CV Y SUBSIDIARIA**  
**ESTADOS FINANCIEROS CONDENSADOS (US GAAP)**

(Cifras en Miles de Dólares)	Trimestre			Acumulado 3 meses		
	1T05	1T04	Variación	2005	2004	Variación
<b>ESTADOS DE RESULTADOS</b>						
<b>Ventas Netas</b>	<b>159,303</b>	<b>147,420</b>	<b>11,883</b>	<b>159,303</b>	<b>147,420</b>	<b>11,883</b>
Costo de Ventas	97,476	88,479	8,997	97,476	88,479	8,997
Utilidad Bruta	61,827	58,941	2,886	61,827	58,941	2,886
Márgen Bruto	39%	40%		39%	40%	
Gastos de Administración	8,801	9,321	(520)	8,801	9,321	(520)
<b>EBITDA</b>	<b>53,026</b>	<b>49,620</b>	<b>3,406</b>	<b>53,026</b>	<b>49,620</b>	<b>3,406</b>
Depreciación y Amortización	16,213	16,704	(491)	16,213	16,704	(491)
<b>Utilidad de Operación</b>	<b>36,813</b>	<b>32,916</b>	<b>3,897</b>	<b>36,813</b>	<b>32,916</b>	<b>3,897</b>
Márgen Operativo	23%	22%		23%	22%	
Costo Financiero	12,573	10,308	2,265	12,573	10,308	2,265
Intereses Ganados	(1,888)	(1,194)	(694)	(1,888)	(1,194)	(694)
Otros (Ingresos) Costos Neto	(2,087)	(4,300)	2,213	(2,087)	(4,300)	2,213
<b>Utilidades antes de Impuestos</b>	<b>28,215</b>	<b>28,102</b>	<b>113</b>	<b>28,215</b>	<b>28,102</b>	<b>113</b>
Impuestos	8,976	8,354	622	8,976	8,354	622
Interes Minoritario	-	(172)	172	-	(172)	172
<b>Utilidad antes de Partida Extraordinaria</b>	<b>19,239</b>	<b>19,920</b>	<b>(681)</b>	<b>19,239</b>	<b>19,920</b>	<b>(681)</b>
Partida Extraordinaria	-	-	-	-	-	-
<b>Utilidad antes de Partida Especial</b>	<b>19,239</b>	<b>19,920</b>	<b>(681)</b>	<b>19,239</b>	<b>19,920</b>	<b>(681)</b>
Partida Especial	-	-	-	-	-	-
<b>Utilidad Neta</b>	<b>19,239</b>	<b>19,920</b>	<b>(681)</b>	<b>19,239</b>	<b>19,920</b>	<b>(681)</b>
<b>BALANCE GENERAL</b>						
Efectivo en Caja y Bancos	83,836	83,631	205	83,836	83,631	205
Cuentas por Cobrar	97,990	78,648	19,342	97,990	78,648	19,342
Inventarios	17,280	12,016	5,264	17,280	12,016	5,264
Gastos Prepagados y Otros	66,992	72,980	(5,988)	66,992	72,980	(5,988)
<b>Total Activo Circulante</b>	<b>266,098</b>	<b>247,275</b>	<b>18,823</b>	<b>266,098</b>	<b>247,275</b>	<b>18,823</b>
Propiedades, Planta y Equipo (Neto)	737,337	693,280	44,057	737,337	693,280	44,057
Otros Activos a Largo Plazo	18,329	18,216	113	18,329	18,216	113
<b>Total Activos</b>	<b>1,021,764</b>	<b>958,771</b>	<b>62,993</b>	<b>1,021,764</b>	<b>958,771</b>	<b>62,993</b>
<b>Pasivo e Inversión de los Accionistas</b>						
Porción de CP de Pasivos Bancarios	12,625	14,536	(1,911)	12,625	14,536	(1,911)
Pasivos Acumulados	89,226	73,615	15,611	89,226	73,615	15,611
<b>Pasivo Circulante</b>	<b>101,851</b>	<b>88,151</b>	<b>13,700</b>	<b>101,851</b>	<b>88,151</b>	<b>13,700</b>
Deuda a Largo Plazo	434,284	443,399	(9,115)	434,284	443,399	(9,115)
Otros Pasivos a Largo Plazo	760	(6,324)	7,084	760	(6,324)	7,084
Reserva para retiro voluntario y prima Antig.	2,159	1,861	298	2,159	1,861	298
Intereses Minoritarios de Accs. De Trabajo	-	-	-	-	-	-
<b>Total Pasivos</b>	<b>539,054</b>	<b>527,087</b>	<b>11,967</b>	<b>539,054</b>	<b>527,087</b>	<b>11,967</b>
<b>Capital Social</b>	<b>274,357</b>	<b>274,357</b>	<b>-</b>	<b>274,357</b>	<b>274,357</b>	<b>-</b>
Otras Cuentas de Capital	(111,930)	(107,511)	(4,419)	(111,930)	(107,511)	(4,419)
Resultados Acumulados	320,283	264,838	55,445	320,283	264,838	55,445
<b>Inversión de los Accionistas</b>	<b>482,710</b>	<b>431,684</b>	<b>51,026</b>	<b>482,710</b>	<b>431,684</b>	<b>51,026</b>
<b>Total Pasivo y Capital Contable</b>	<b>1,021,764</b>	<b>958,771</b>	<b>62,993</b>	<b>1,021,764</b>	<b>958,771</b>	<b>62,993</b>
<b>ESTADO DE CAMBIOS</b>						
Utilidad Neta	19,239	19,920	(681)	19,239	19,920	(681)
Depreciación y Amortización	16,213	16,704	(491)	16,213	16,704	(491)
Impuestos Diferidos	(6,505)	(2,162)	(4,343)	(6,505)	(2,162)	(4,343)
Otros (Neto)	1,060	(1,403)	2,463	1,060	(1,403)	2,463
Cuentas por cobrar	(17,559)	(7,663)	(9,896)	(17,559)	(7,663)	(9,896)
Otras Cuentas por cobrar	8,652	(1,414)	10,066	8,652	(1,414)	10,066
Inventarios	567	2,214	(1,647)	567	2,214	(1,647)
Cuentas por pagar	(7,015)	(6,728)	(287)	(7,015)	(6,728)	(287)
<b>Flujo de Efectivo de las Operaciones</b>	<b>14,652</b>	<b>19,468</b>	<b>(4,816)</b>	<b>14,652</b>	<b>19,468</b>	<b>(4,816)</b>
Maquinaria y equipo	(20,425)	(7,635)	(12,790)	(20,425)	(7,635)	(12,790)
<b>Flujo de Efectivo Operativo</b>	<b>(20,425)</b>	<b>(7,635)</b>	<b>(12,790)</b>	<b>(20,425)</b>	<b>(7,635)</b>	<b>(12,790)</b>
Financiamiento	7,889	93,688	(85,799)	7,889	93,688	(85,799)
Amortización	(38,959)	(117,268)	78,309	(38,959)	(117,268)	78,309
Dividendos Pagados	-	-	-	-	-	-
Reembolso de capital	-	-	-	-	-	-
<b>Flujo de efectivo de Actividades de Finan.</b>	<b>(31,070)</b>	<b>(23,580)</b>	<b>(7,490)</b>	<b>(31,070)</b>	<b>(23,580)</b>	<b>(7,490)</b>
Efecto de la conversión de Flujo de Efe	796	2,651	(1,855)	796	2,651	(1,855)
<b>Cambio Neto en el Efectivo</b>	<b>(36,047)</b>	<b>(9,096)</b>	<b>(26,951)</b>	<b>(36,047)</b>	<b>(9,096)</b>	<b>(26,951)</b>
<b>Efectivo al Inicio del Periodo</b>	<b>119,883</b>	<b>92,727</b>	<b>27,156</b>	<b>119,883</b>	<b>92,727</b>	<b>27,156</b>
<b>Efectivo al Final del Periodo</b>	<b>83,836</b>	<b>83,631</b>	<b>205</b>	<b>83,836</b>	<b>83,631</b>	<b>205</b>